

**>docufied<[®] for Kodak
ELOenterprise
Anwenderhandbuch**

Version 1.0.1.1
Stand: 03/2010

Wir behalten uns Änderungen an der Software gegenüber der Beschreibung in dieser Dokumentation vor. Wir können nicht garantieren, dass alle implementierten Funktionen in allen erdenklichen Kombinationen auf jeder Hardware und in jeder Systemumgebung ausführbar sind.

id-netsolutions GmbH – März 2010

Inhaltsverzeichnis

1. Wichtige Installationshinweise.....	4
2. Installationsvorbereitung	4
Installations-Checkliste Clientkomponente.....	5
2.1. Installations-Checkliste ELO	6
2.2. Installations-Checkliste Kodak Capture Pro	6
3. Hilfe und Support	7
4. Installation	8
5. Starten des Ausgabeformats.....	9
6. Konfiguration des Ausgabeformats.....	11
7. Arbeiten mit >docufied<® for Kodak.....	14
8. Copyright	15

1. Wichtige Installationshinweise

Wir bitten Sie, sich einige Minuten Zeit zu nehmen und folgende wichtige Installationsvoraussetzungen genauestens zu beachten.

2. Installationsvorbereitung

Um eine erfolgreiche Installation zu gewährleisten ist es zwingend erforderlich einige Punkte an Ihrem System zu überprüfen bzw. Ihr System dahingehend vorzubereiten.

Wir empfehlen nachfolgende Checklisten auszudrucken und entsprechend für jeden Client bzw. Server auszufüllen. Gegebenenfalls ist die Unterstützung Ihres Administrators erforderlich.

Sollten Sie Hilfe oder weitergehenden Support für dieses Produkt benötigen, müssen die Mitarbeiter der id-netsolutions GmbH auf diese Informationen zurückgreifen.

Unser Support ist ausdrücklich angehalten, keine Unterstützung ohne vollständig und korrekt ausgefüllte Checklisten zu leisten.

Systemvoraussetzung

ELOprofessional

- **Minimum:** **ELOenterprise** 4.00.228
- **Empfohlen:** **ELOenterprise** 6.00.168 oder höher

Kodak Capture Pro

- **Empfohlen:** **Kodak Capture Pro** 2.0.0

Installations-Checkliste Clientkomponente

Adress-Informationen	
Firmenname	
Kundennummer	
>docufied< Informationen	
Produktname	
Release Version	
Client Informationen	
Betriebssystem (Win2000-Server; Win2003)	
Service-Pack	

2.1. Installations-Checkliste ELO

ELO Informationen		
Produktname	(ELOenterprise 6.0)	
Release	(6.00.168)	
XML Importer	(7.00.00)	

2.2. Installations-Checkliste Kodak Capture Pro

Kodak Capture Pro Informationen		
Produktname	(Kodak Capture Pro)	
Release	(2.0.1)	

3. Hilfe und Support

Benötigen Sie weitere Unterstützung?

Gerne zeigen wir Ihnen, wie Sie die Software der id-netsolutions GmbH gewinnbringend einsetzen können und bieten Ihnen zusätzlich folgende Supportleistungen an:

Support per E-Mail (kostenlos):

einfach Ihr Problem per E-Mail schildern und an [**support@docufied.de**](mailto:support@docufied.de) schicken.

Online-Support (kostenpflichtig):

einer unserer Mitarbeiter wird sich, abhängig von der Problemstellung, online auf Ihren Computer schalten und gemeinsam mit Ihnen die nötigen Konfigurationen vornehmen.

Telefonischer Support (kostenpflichtig):

ein Rückruf mit der erklärenden Lösung oder gewünschten Beratung erfolgt durch einen unserer Support-Mitarbeiter.

[Erfahren Sie mehr über die Vorteile unserer Support-Varianten und informieren sich online über aktuelle Preise!](#)

4. Installation

Folgende Dateien sind im Lieferumfang enthalten:



Abbildung 1

Die Datei „BOF_ELE.dpl“ ist das Ausgabeformat für Kodak Capture Pro. Zur Installation der Datei muss im Unterverzeichnis „Plugins\KCBOFAPI“ des Installationsverzeichnis von Kodak Capture Pro ein neues Verzeichnis mit dem Namen „BOF_ELE“ erstellt werden. In das neu erstellte Verzeichnis muss die Datei „BOF_ELE.dpl“ gespeichert werden. Nach einem Neustart von Kodak Capture Pro steht Ihnen dann das neue Ausgabeformat zur Verfügung.

Außerdem muss auf dem System das MS Visual C++ 2005 "Redistributable Package" installiert sein. Ohne dieses wird das Ausgabeformat von der Software nicht erkannt.

5. Starten des Ausgabeformats

Zur Konfiguration des Ausgabeformats starten Sie bitte Kodak Capture Pro. Nach dem Start der Anwendung wechseln Sie in das Menü „Auftrags-Setup“. In dem Register „Ausgabe“ können Sie das Ausgabeformat aktivieren und konfigurieren.

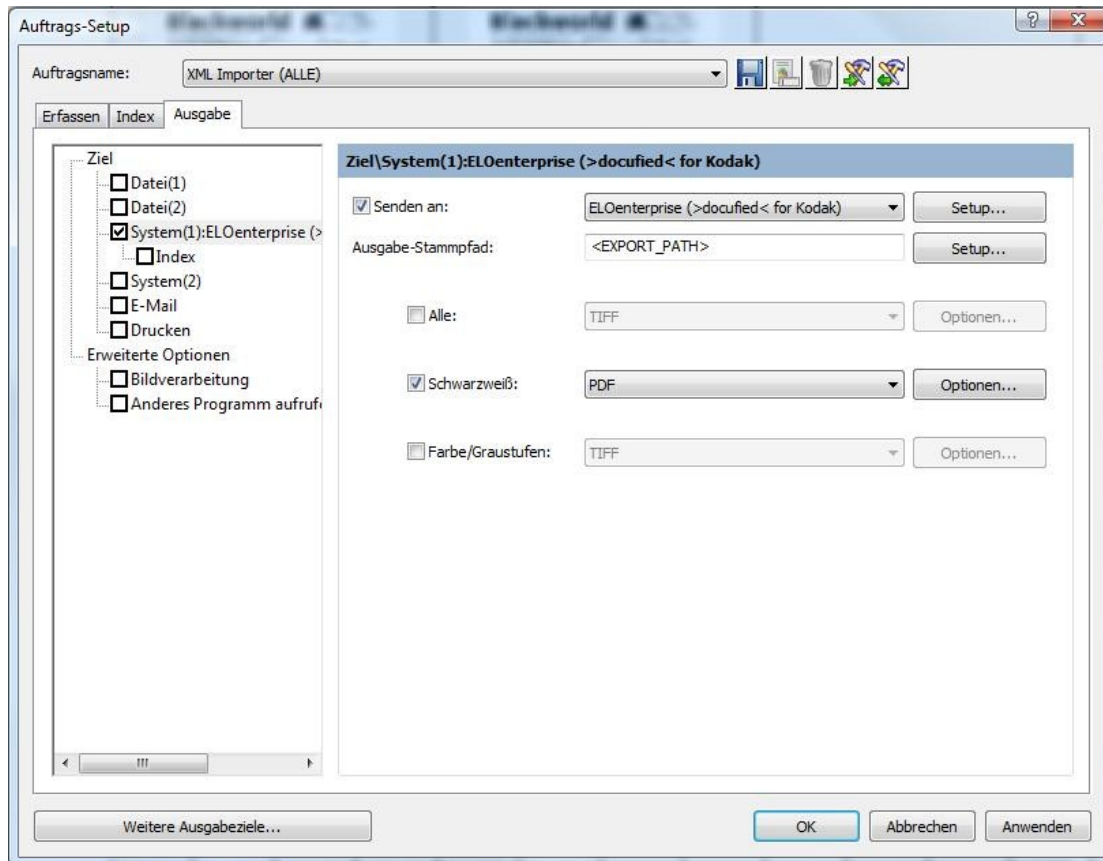


Abbildung 2

Wenn Sie nun die Ausgabe als „System(1)“ oder „System(2)“ aktivieren müssen Sie auf der rechten Seite des Menüs in einer Auswahlliste das Ausgabeformat mit dem Name „ELOenterprise (>docufied< for Kodak)“ auswählen.

Danach können Sie einstellen wie Ihre Bilder ausgegeben werden sollen, wobei als Ausgabeformate „PDF“, „Durchsuchbares PDF“ und „TIFF“ zur Verfügung stehen.

In dem Feld „Ausgabe-Stammpfad“ muss nichts eingetragen werden und sollte auf dem voreingestellten Wert belassen werden. Dieser Pfad bezeichnet den Ausgabeort für die erstellten Dokumente. Er wird aber innerhalb des Ausgabeformats durch den Pfad zum überwachten Verzeichnis des XML Importers ersetzt.

Das Erstellen einer Indexdatei innerhalb der Kodak Capture pro Anwendung kann ebenfalls deaktiviert werden. Da dies eine

>docufied<[®] for Kodak

anwendungsinterne Funktion ist und für den Betrieb des Ausgabeformats nicht benötigt wird.

6. Konfiguration des Ausgabeformats

Für die Konfiguration des Ausgabeformats wird ein installierter ELO Client auf dem Computer benötigt.

Mit dem Betätigen des Buttons „Setup“ neben der Auswahlliste für die Ausgabeformate wird die Konfigurationsoberfläche für das Ausgabeformat geöffnet. Sollten Sie beim Starten der Konfiguration nicht in Ihrem ELO System angemeldet sein, wird eine neue ELO Instanz geöffnet. Dort müssen Sie sich anmelden und danach die Meldung des Ausgabeformats (s. Abbildung 3) mit dem Klick auf „Wiederholen“ bestätigen.



Abbildung 3

Sollten Sie den Button „Abbrechen“ betätigen, wird die Konfigurationsoberfläche nicht geöffnet.

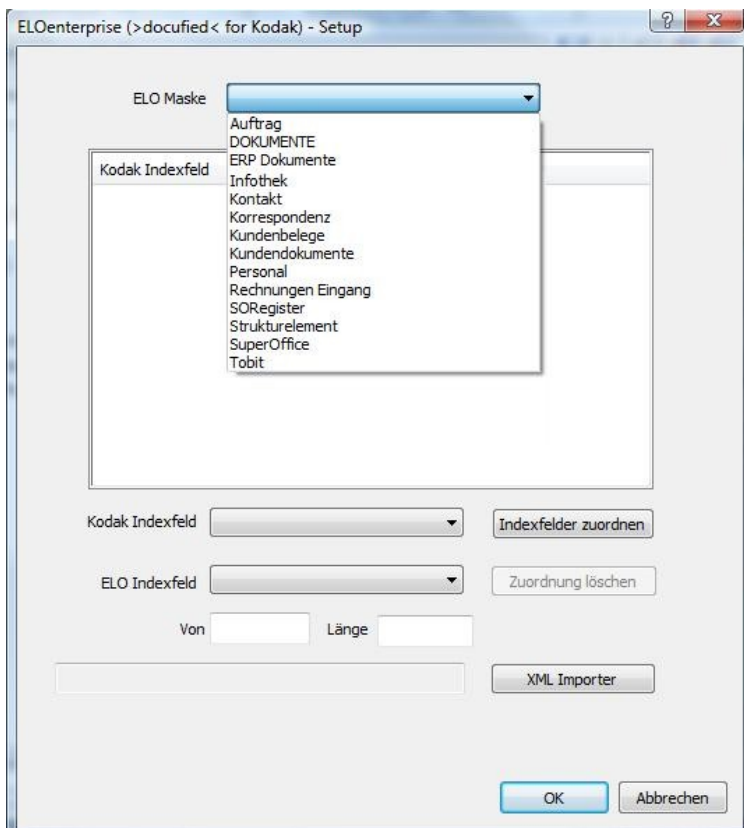


Abbildung 4

Nach dem Starten der Konfiguration müssen Sie zu allererst die zu benutzende ELO Maske auswählen. Dazu haben Sie die Auswahlliste „ELO Maske“. Nach der Auswahl der Maske können Sie die Zuordnung zwischen den Indexfeldern der ELO Maske und den in Capture pro definierten Indexfeldern herstellen.

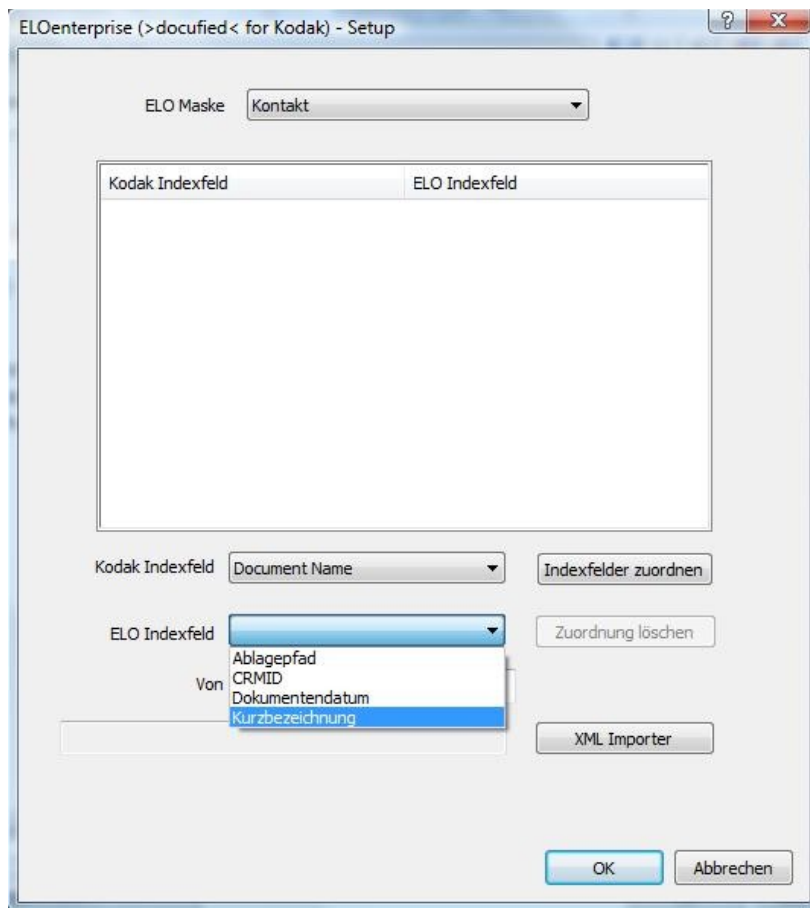


Abbildung 5

Zum Zuordnen der Indexfelder muss jeweils in den Auswahllisten „Kodak Indexfeld“ und „ELO Indexfeld“ der Name des entsprechenden Indexfelds ausgewählt werden.

Mit dem Betätigen des Schalters „Indexfelder zuordnen“ werden die eingestellten Indexfelder einander zugeordnet. Diese Zuordnung kann auch wieder gelöscht werden, indem man sie in der Tabelle markiert und mit den Schalter „Zuordnung löschen“ betätigt.

Bereits bestehende Zuordnungen können geändert werden, indem die zu ändernde Zuordnung in der Tabelle markiert wird. Dann können in den Auswahllisten die Indexfelder geändert werden. Mit dem Betätigen der Schaltfläche „Indexfelder zuordnen“ wird die Änderungen übernommen.

Falls das Dokumentendatum gesetzt werden soll, muss das Datum in dem Format „yyyyMMdd“ von Kodak Capture Pro ausgegeben werden.

Für die Zuordnung gibt es zwei Pflichtfelder, die zugeordnet werden müssen. Die ELO Indexfelder „Kurzbezeichnung“ und „Ablagepfad“ werden zwingend vorgeschrieben. In dem Feld „Kurzbezeichnung“ muss dem Ausgabeformat die Kurzbezeichnung für die jeweiligen Dokumente übergeben werden.

In dem Feld „Ablagepfad“ wird dem Ausgabeformat der Ablagepfad im ELO Archive übergeben. Dieser muss in Kodak Capture Pro als Indexfeld definiert sein, wobei die Syntax dieselbe ist, wie innerhalb von ELO.

Auch die normale Index-Notation zum automatischen Generieren des Ablagepfads ist an dieser Stelle möglich.

Zum Erzeugen von Referenzen wird ebenfalls wie innerhalb von ELO das Zeichen „|“ verwendet.

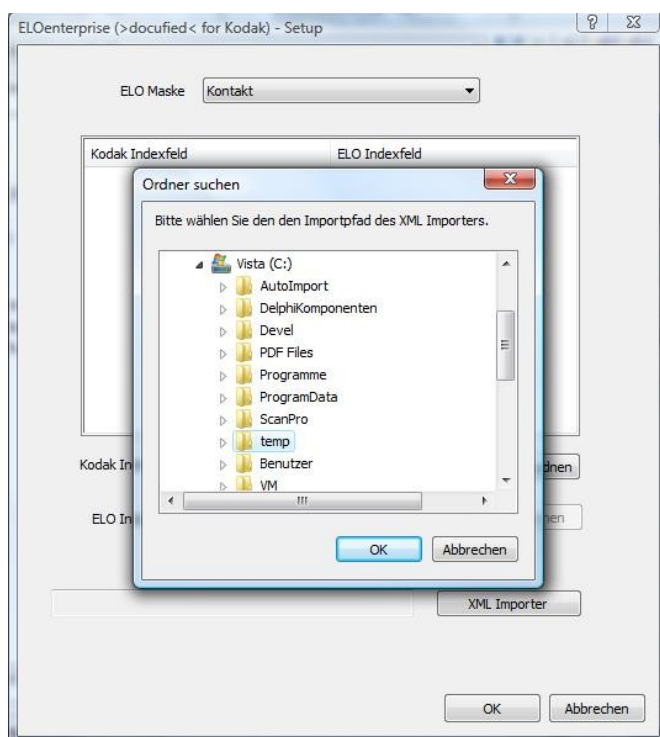


Abbildung 6

Außerdem wird für eine vollständige Konfiguration noch der Pfad für das vom XML Importer überwachte Verzeichnis benötigt. Dies kann ein lokales Verzeichnis oder eine Netzwerkfreigabe sein.

Die Konfiguration wird gespeichert, sobald die Schaltfläche „OK“ betätigt wird.

7. Arbeiten mit >docufied<® for Kodak

Sobald eine Konfiguration für das Ausgabeformat erstellt wurde, kann es verwendet werden um mit Kodak Capture Pro gescannte Bilder über den XML Importer in das ELO Archive zu importieren.

Für den eigentlichen Betrieb des Ausgabeformats wird kein installierten ELO Client benötigt. Dieser wird nur für die Konfiguration benötigt.

8. Copyright

Das vorliegende Dokument enthält urheberrechtlich geschützte Informationen. Kein Teil dieses Dokuments darf ohne schriftliche Genehmigung der id-netsolutions GmbH kopiert, vervielfältigt oder in eine für Maschinen, insbesondere Datenverarbeitungsanlagen, verwendbare Sprache übertragen werden.

Produktnamen sind nicht immer besonders gekennzeichnet. Bei der Zusammenstellung von Texten und Abbildungen wurde mit größter Sorgfalt vorgegangen. Der Herausgeber behält sich inhaltliche Änderungen dieses Dokumentes ohne Ankündigung vor.

Damit inbegriffen sind auch Änderungen in der Funktionalität der Software.

Der Herausgeber kann für fehlerhafte Angaben und deren Folgen weder eine juristische Verantwortung noch irgendeine Haftung übernehmen.

id-netsolutions GmbH

Segeberger Str. 9-13 a
23863 Kayhude

Tel: +49 40 645040-0
Fax: +49 40 645040-999

kontakt@id-netsolutions.de
www.id-netsolutions.de